

Զ. Ս. Ղատարյան

ԹԵՅՇԵԲԱԻՆԻ (ԿԱՐՄԻՐ-ԲԼՈՒՐ) ՊԵՂՈՒՄՆԵՐԻՑ ՀԱՅՏՆԱԲԵՐՎԱԾ
ԾԻԱՄԱՆՆԵՐԻ ՆՇԱՆԱԿՈՒԹՅԱՆ ՄԱՍԻՆ

Վանի, Թոփրաք-Կալեյի և Թելչերախինի հնագիտական պեղումների ժամանակ հայտնաբերվել են գուրգի վրա պատրաստված տարբեր տեսակի ու չափի կավանոթներ, որոնց մեծ մասը որպես տարա օգտագործվել են տնտեսության զանազան ճյուղերում: Մտկալն գտնվել են նաև այնպիսի անոթներ, որոնք օգտագործվել են այլ նպատակի համար: Կարմիր-բլուրի գինու մառաններից և կավանոթների պահեստներից հայտնաբերվել են գավաթանման անոթներ, որոնք երկու տեսակի են:

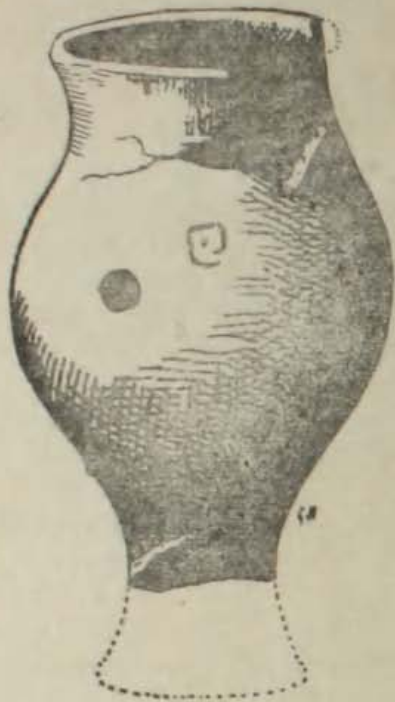
Առաջին՝ 15—28 սմ. բարձրությամբ, գավաթանման, ձգված պարանոցով ամաններ, որոնք կողքերից ունեն ուղղահայաց կամ շրջանակաձև անցքեր: (Տե՛ս նկար 1): Երկրորդ՝ գլանաձև, բաժականման անոթներ 8—15 սմ. բարձրությամբ, որոնք շրթերի ներքևում ունեն անցքեր: (Տե՛ս նկար 2): Այդ անոթները ուսումնասիրողներ Կ. Լևման Հաուպտը¹ և Բ. Բ. Պիոտրովսկին² եկել են այն եզրակացություն, որ դրանք ծխամաններ են: Այդ ծխամանները Բ. Բ. Պիոտրովսկին բնորոշել է որպես կուլտային նշանակություն ունեցող անոթներ, որոնք գործածվել են ծխակատարությունների ժամանակ³:

Թելչերախինի արհեստների և մասնավորապես կավագործության ուսումնասիրությունը և այդ անոթների հայտնաբերման հանգամանքները մեզ հանգեցնում են այն եզրակացության, որ այդ ծխամանները, բացի իրենց կուլտային նշանակությունից, ունեցել են նաև գործնական այլ նշանակություն: Նրանք հիմնականում հայտնաբերվել են գինու մառաններում, ինչպես և այդ մառաններին կից գտնվող օժանդակ պահեստներում, որտեղ տեղափորված են եղել գինու տեղափոխման համար օգտագործվող 0,5 լիտրից մինչև 7 լիտր տարողություն ունեցող կավե կոթերը: Վերջին տասնամյակի ընթացքում կատարվող պեղումների ժամանակ այդպիսի ծխամաններ են գտնվել նո. 25, 28 գինու մառաններում, նո. 39. և 49 կոթերի և այլ կավանոթների պահեստներում: Այստեղ տեղին է հիշատակել, որ նո. 33 և այլն կարասային պահեստներում այդ ծխամանների հետ միասին հայտնաբերվել է նաև ծծումբ: Ուրարտուի գինեգործության, ինչպես և հայկական միջնադարյան ու ժամանակակից գինեգործության ուսումնասիրության ժամանակ մեզ համար պարզ դարձավ, որ Ուրարտում գինու կարասները, նախքան նրանց մեջ գինի լցնելը, ծծմբահարել են: Այդ կատարվել է այն նպատակով, որպեսզի կանխեն գինու զանազան

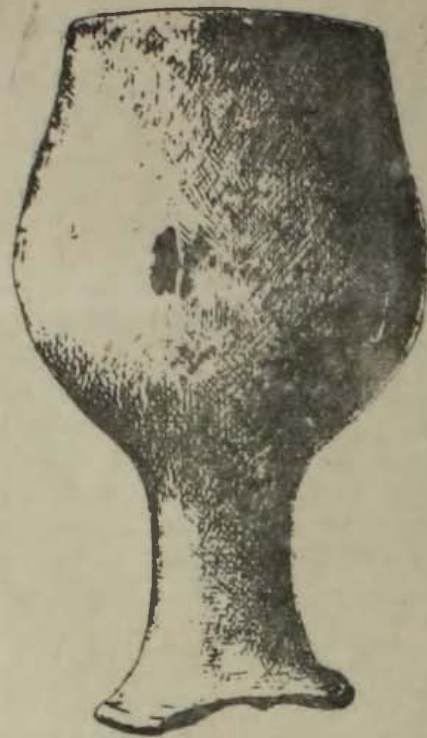
¹ Lehmann-Haupt, Armenien einst und jetzt Bd. II, 2, էջ 567—568.

² Б. Б. Пиотровский, Кармир-Блур II, Ереван 1952 г. էջ 23.

³ Բ. Բ. Պիոտրովսկին հավանարար իր ենթադրությունը հիմնում է այն հանգամանքի վրա, որ նո. 25 գինու մառանում այդպիսի կավանոթները հայտնաբերվել են գոհասեղանի մոտ:

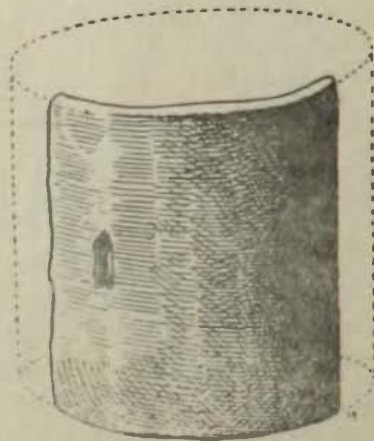


(С. Lehmann Haupt, Armenien,
II, 2, 567)

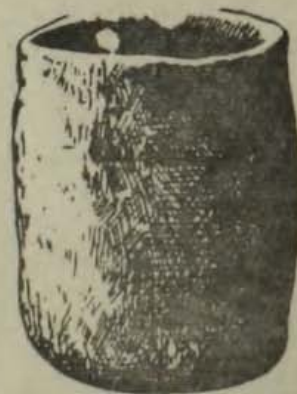


24. 1.

(Б. Б. Пиотровский Кармир-Блур II,
42 23)



(С. Lehmann Haupt Armenien,
II, 2, 568)



24. 2.

(Б. Б. Пиотровский Кармир-
Блур II, 42 23)

հիվանդություններ, որոնք առաջանում են գինու մեջ վնասակար ֆերմենտների սաղմերի առկայության և գինու անոթի կեղտոտության պատճառով: Ծծմբի այրման ժամանակ առաջացող ծծմբային գազը կլանում է գինու մեջ եղած թթվածինը, և, այդպիսով, կանխվում է բոլոր տեսակի ֆերմենտների զարգացումը, ինչպես նաև ոչնչացնում է այդ ֆերմենտների սաղմերը: Միաժամանակ ծծմբահարումը կիրառվել է գինին կարասից կարաս վերալցնելու ժամանակ, այն պարզեցնելու և այլ նպատակներով:

Թեյշեբաինի գինու մատաններում գինու անոթների ծծմբահարումը կատարվել է վերը նկարագրված կավե անոթներով՝ ծխամաններով, որոնք մեծ քանակությամբ հայտնարեբվել են հենց տեղում: Ծծմբահարումը կատարվել է մոտավորապես հետևյալ եղանակով: Ծխամանների մեջ կրակը լցնելուց հետո, նրա վրա լցրել են մաքուր ծծումբ, այնուհետև ծխամանը դրել են կարասի մեջ և որոշ ժամանակ, մինչև ծծմբի այրվելը, բերանը փակել: Այրվող ծծմբի ծուխը ներծծվել է կարասի պատերի մեջ՝ ոչնչացնելով, ինչպես վերևում ասացինք, բոլոր վնասակար ֆերմենտների սաղմերը: Ծխահարված կարասի մեջ լցված գինին կարելի է պահել երկար տարիներ:

Գինու անոթների ծծմբահարումը լայն տարածում է գտել նաև միջնադարյան Հայաստանում: Այդ մասին հետաքրքրական է Մատենադարանի նո. 7325 ձեռագրի հաղորդումը, ուր մենք 31ա էջի վրա կարդում ենք.

«Այլ թէ կամիս գինին դիմանայ մինչ ի եօթն տարի չորժամ շիրան լեցնելոյ ի կարասն յայնժամ առ ամանով մի կրակ և սակաւ ինչ քուքուրդ ձգէ վրան, և ի կարասի մէջն դիր և բերանն գոցէ և ծածկէ և քիչ մի կենայ որ մինչ քուքուրդն հաանի—և ապա ի բաց առ և լից զշիրան. նա դիմանայ մինչ ի եօթն ամ»¹:

Կարմիր-բլուրում կարասների ծծմբահարման տեխնիկայի առկայությունը առաջին վկայությունն է չին Արևելքի երկրներում այդ տեխնիկան կիրառելու մասին: Ծծմբահարման տեխնիկայի առկայությունը մեկ անգամ ևս վկայում է Ուրարտուի գինեգործության բարձր մակարդակի մասին:

З. М. Касабян

О назначении курильниц из раскопок Тейшебаини (Кармир-блур)

Р е з ю м е

Во время археологических раскопок в Ване, Топрак-Кале и Тейшебаини были найдены глиняные сосуды в виде чаши на высокой ножке, с вертикальными прорезами на стенках (высота 15—28 см) и в виде баночки цилиндрической формы, с круглыми отверстиями в верхней части (высота 8—15 см).

Изучающие эти сосуды К. Леманн-Гаупт и Б. Б. Пиотровский пришли к выводу, что они представляют собой курильницы. Б. Б. Пио-

¹ ՀՍՍԹ Պետ. Մատենադարան, ձեռ. նո. 7325, էջ 31ա:

тровский в то же время предполагал, что они имеют культовое значение и употреблялись во время жертвоприношений.

Изучение этих сосудов, обстоятельства их находок привели нас к выводу, что кроме культового назначения, они имели также практическое значение. Как правило они находились в кладовых для вина. Вместе с этими курильницами в кладовых для вина были обнаружены куски серы, которая несомненно использовалась при окуривании карасов.

Это делалось для того, чтобы предотвратить заболевание вина. В Тейшебаини карасы окуривались этими курильницами.

Наличие техники окуривания карасов в Тейшебаини лишний раз свидетельствует о высоком уровне развития виноделия в Урарту.

Z. M. Kasabian

On the Destination of Censers out of Teyshebainy (Karmir-Blur) Excavations

Summary

During the archaeological excavations in Van, Toprak-Kale and Teyshebainy there were discovered earthenware vessels some cup-shaped on high leg with vertical openings on the sides (height 15—28 cm.) and the others in the shape of cylindrical pots with round holes in their upper part (height 8—15 cm.).

C. Lehmann-Haupt and B. B. Piotrovsky making study of these vessels drew a conclusion that they represent censers. At the same time B. B. Piotrovsky assumed their being of cult significance and that they were in use during sacrifices.

The study of these vessels and of the circumstances which managed to their discovery led us to the conclusion that besides the cult purpose they had a practical importance too. As a rule they had been in the wine storehouses. At the same time parallel with censers in the wine store-houses were found out some bits of brimstone that undoubtedly was being used at sulphuration of karasses (big jars). They used to do this in order to avert diseases of wine.

In Teyshebainy karasses were being sulphurated by means of these censers.

The presence of karass sulphurating techniques in Teyshebainy witnesses once more the high level development of winemaking in Urartu.