

Арутюн Мнацаканян

### О двухцветной керамике Лчашена

На осушенной полосе озера Севан, в 3 км юго-восточнее Лчашена (бывшее Ордаклю, Севанского района), открылось обширное могильное поле с погребениями 3 типов:

а) курганы с большими и малыми насыпями из камней средней величины;

б) погребения типа каменных ящиков; на некоторых из них сохранились плиты перекрытия, а другие потеряли не только плиты, но и часть камней боковой кладки;

в) кромлехи, из конх одни сохранились хорошо, другие плохо.

На той же полосе, юго-восточнее указанного могильного поля, имеется еще несколько больших и малых курганов.

Все три группы погребений расположены, главным образом, по типам и довольно правильными рядами. В ряду каменных ящиков иногда встречаются кромлехи, и, наоборот, в рядах кромлехов также встречаются каменные ящики. Курганы же, как правило, расположены вне указанных рядов.

Рассматриваемое могильное поле имеет дугообразное очертание; длина его более 800 м, средняя ширина около 150 м.

Южнее могильного поля находятся остатки древнего городища.

Западнее могильного поля, у села Ордаклю, находятся остатки доурартской крепости, которая была усовершенствована урартами. Остатки Ордаклинской крепости занимают огромное пространство; ширина ее стен местами доходит до 4 м. До настоящего времени на поверхности земли сохранились не только фундаменты помещений, но и остатки крепостных стен, имеющих около 300 м длины и местами до 2,5 м высоты.

Одно из раскопанных нами в 1955 г. лчашенских погребений дало немало своеобразных предметов. Погребение относилось к типу каменных ящиков и было расположено с северо-запада на юго-восток. Верхняя плита отсутствовала, и виднелись камни боковой кладки. Погребение было засыпано чистым песком и илом. Северо-восточная его сторона была заложена тремя, а юго-западная четырьмя грубыми, не отесанными, с одной стороны, гладкими камнями.

Две другие стороны были заложены большими бесформенными глыбами.

Глубина погребения, считая с наружной поверхности камней, — 93 см. Наличие в погребении чистого песка и ила указывает на то обстоятельство, что оно при захоронении землей не засыпалось.

В погребении обнаружено 22 глиняных сосуда, очень плохо сохранившийся скелет одного барана; человеческих костей, металлических предметов и украшений не оказалось.

Скелет барана был обнаружен у северо-западной стены в сильно разрушенном виде, череп искрошен; с трудом удалось собрать челюсти и некоторые части конечностей.

Малые кувшинообразные сосуды были уложены вдоль стены, тянувшейся с запада на юг, а остальные сконцентрированы в юго-восточном углу юго-западной стены.

Одной из интересных находок является двухсторонний воронкообразный предмет, находившийся рядом с другим глиняным предметом, имеющим форму стереоскопа. Назначение обоих предметов пока не установлено. Несомненно лишь одно, что они хозяйственного назначения не имеют и, по всей вероятности, связаны с ритуалом.

Описание и сравнение керамики приведем позднее, а сейчас считаем нужным заметить, что как в Закавказье, так и за его пределами часто встречаются погребения, устроенные для животных. В этих могилах погребался мелкий и крупный рогатый скот, а также копытные и двукопытные животные. Постараемся ниже рассмотреть те виды погребений, которые связаны с обычаем захоронения животных.

Еще в 1887 г. Жак де Морган в Шайтан-даге, в первом отделении 104-го погребения, открыл 2 человеческих скелета, а во втором отделении того же погребения — скелет крупного рогатого животного, на костях которого Морган обнаружил следы окиси бронзы.

В 1906—1908 гг. в местности Мрдпи-дзор, близ Нор-Баязета, Ервандом

Лалаяном был раскопан курган диаметром в 20 м, где был обнаружен скелет быка, позади которого были обнаружены 3 воронкообразные трубы (рис. 1). В находящемся у ног скелета маленьком кувшинчике оказались кости барана и маленький ящичек<sup>1</sup>.



Рис. 1.

Лалаяном был раскопан курган с двумя круглыми отделениями. В первом из них найден человеческий скелет, с плоским камнем под черепом, а во втором — хорошо сохранившийся цельный скелет барана<sup>2</sup>.

<sup>1</sup> В. Цацашв, *Գործնական պեղումները Նոր Բայազետի համալիրում*, 1931, стр. 98.

<sup>2</sup> По определению С. К. Даля, баран кахсинского погребения принадлежал к дикой породе.

В 1936 г. К. Кафадарян в Кировакане раскопал одно погребение, где был обнаружен скелет быка<sup>1</sup>. В 1951 г. в селении Астхадзор, Мартунинского района, в раскопанном нами втором погребении оказались 2 конских черепа и копыта, украшенные особыми бронзовыми пластинками.

В 30 погребениях, раскопанных нами в 1952 и 1954 гг. на осушенной полосе озера Севан, у селения Цамакаберд, оказались левые бедренные кости и ребра крупного рогатого скота.

В Бешташене, в Сафар-Хараба, в раскопанных Б. А. Куфтиным погребениях №№ 13, 19, 31, 161 и во многих других были обнаружены черепа и кости крупного и мелкого рогатого скота.

Особенно интересны обнаруженные Б. А. Куфтиным в 15-м и 17-м курганах скелеты и кости крупного рогатого скота, а также предметы украшений<sup>2</sup>.

\* \* \*

Переходим к характеристике и описанию инвентаря Лчашенского погребения. Инвентарь этот мы разделяем на две группы:

а) кувшинчики малого размера с узким, удлинненным, расширяющимся в нижней части корпусом, с грубыми орнаментами,

б) горшки грубого изготовления без ручек, на которых сохранился толстый слой сажи,

в) горшки с декоративными ручками; имеющиеся на них заклепки оставляют впечатление как бы ручки прибиты гвоздями; такого типа ручки встречаются впервые, они сохранили на себе следы огня и сажи (рис. 2),

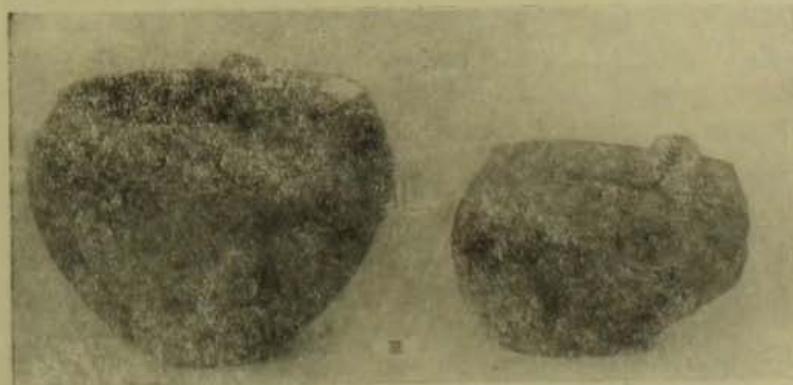


Рис. 2.

г) следующая группа керамики — это обыкновенные миски и кувшинчики с нанесенными точечными геометрическими орнаментами (рис. 3—1, 2 и рис. 9); самым интересным является то обстоятельство, что

<sup>1</sup> К. Г. Кафадарян, Раскопки могильников в Кировакане, „Известия Армфана“, 1939.

<sup>2</sup> Б. А. Куфтин, Археологические раскопки в Триалети, Тбилиси, 1941, табл. XV.



Рис. 3.

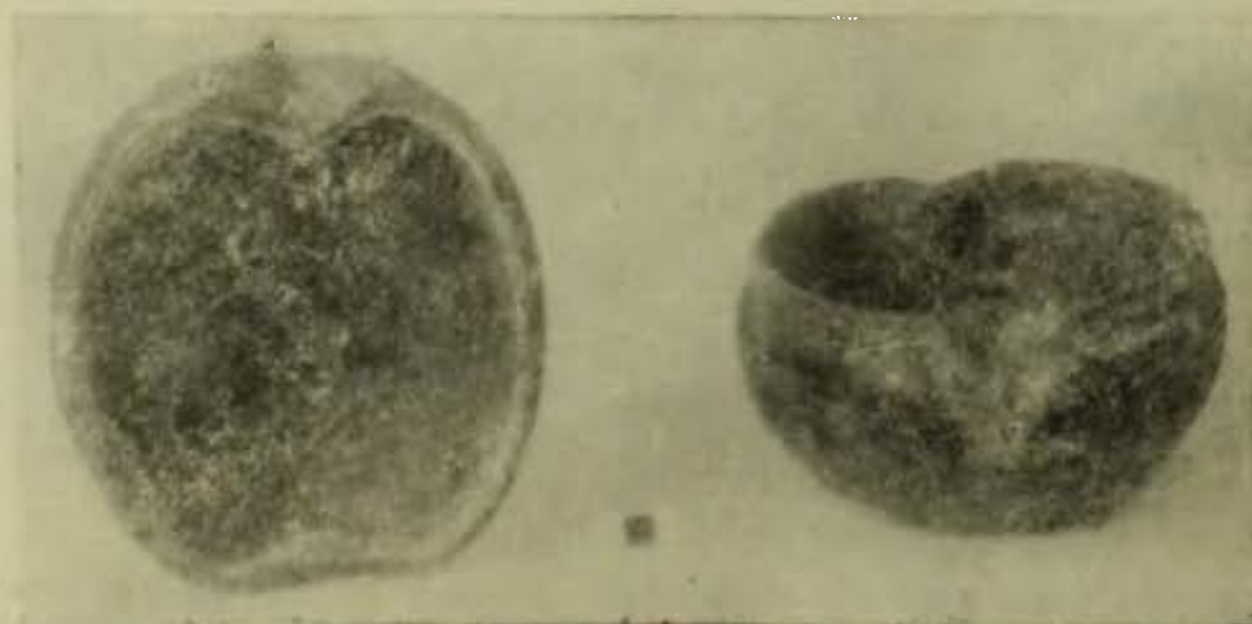


Рис. 4.

эти миски были обмазаны белой и красной краской, что в Армении и, насколько нам известно, в Закавказье наблюдается впервые, хотя следует отметить, что до сих пор встречались сосуды, орнаменты которых заполнялись только белой краской; такая керамика была обнаружена в Севанском бассейне Ивановским, в погребениях №№ 74/76 села Гезалдара и в 30 с лишним погребениях сел Гетабек, Карабулаг и Калакент в АзССР (№№ 1, 3, 27, 38, 48, 55, 57 и др.).

При раскопках на территории Армении и Азербайджана встречаются костяки верблюдов (Кармир-блур) и возведенные для них курганы (Ханлар-курган № 1 и Карабулах-курган № 5).

Следует заметить, что в указанных погребениях украшения находились рядом с костями животных, а встречающееся изредка оружие — рядом со скелетами людей.

В интересующий нас период среди могил, связанных с обычаем захоронения животных, встречаются три вида захоронения:

а) когда наряду с человеческими костями встречаются конечности или другие части скелетов животных;

б) вторая группа погребений, по всей вероятности, принадлежит животным, вместе с которыми погребались обслуживающие их люди. В таких случаях обслуживающий персонал и почитаемые животные захоронялись в разных отделениях погребения.

Кроме этих двух видов погребений, встречаются и такие погребения, которые назначались только для животных и где человеческие кости не встречаются.

Еще в 1954 г. на осушенной полосе Севана, у села Цамакаберд (напротив бывшего острова), в открытом нами погребении № 11 были обнаружены по одному козлу и барану и 35 разного вида глиняных сосудов. Погребение не большое, кости животных смешаны, черепа сложены друг на друга. Сосуды расположены у стен, малые из них рядами примыкали к стене, остальные сложены были друг на друга. Все погребение было заполнено галькой и, веками находясь под водой, было зацементировано соляными и известковыми отложениями, что очень затрудняло расчистку.

Однако до сих пор нам не известна такая керамика, орнаменты которой или сам сосуд покрывался бы двухцветной краской. Керамика последнего типа была найдена лишь в рассматриваемом могильнике Лчашена.

Так, например, все миски из этого погребения (как с орнаментами, так и без них) окрашены в белую и красную краски, которые наносились после обжига. В настоящее время краски сохранились в углублениях орнаментов и местами на гладкой поверхности.

Орнаменты нанесены острым инструментом и образуют точечные параллельные линии под венчиком. Высота мисок — 8—9 см, а диаметр в разрезе — 14,5—16,5 см.

Есть еще одна группа керамики, окрашенная в два цвета. Это



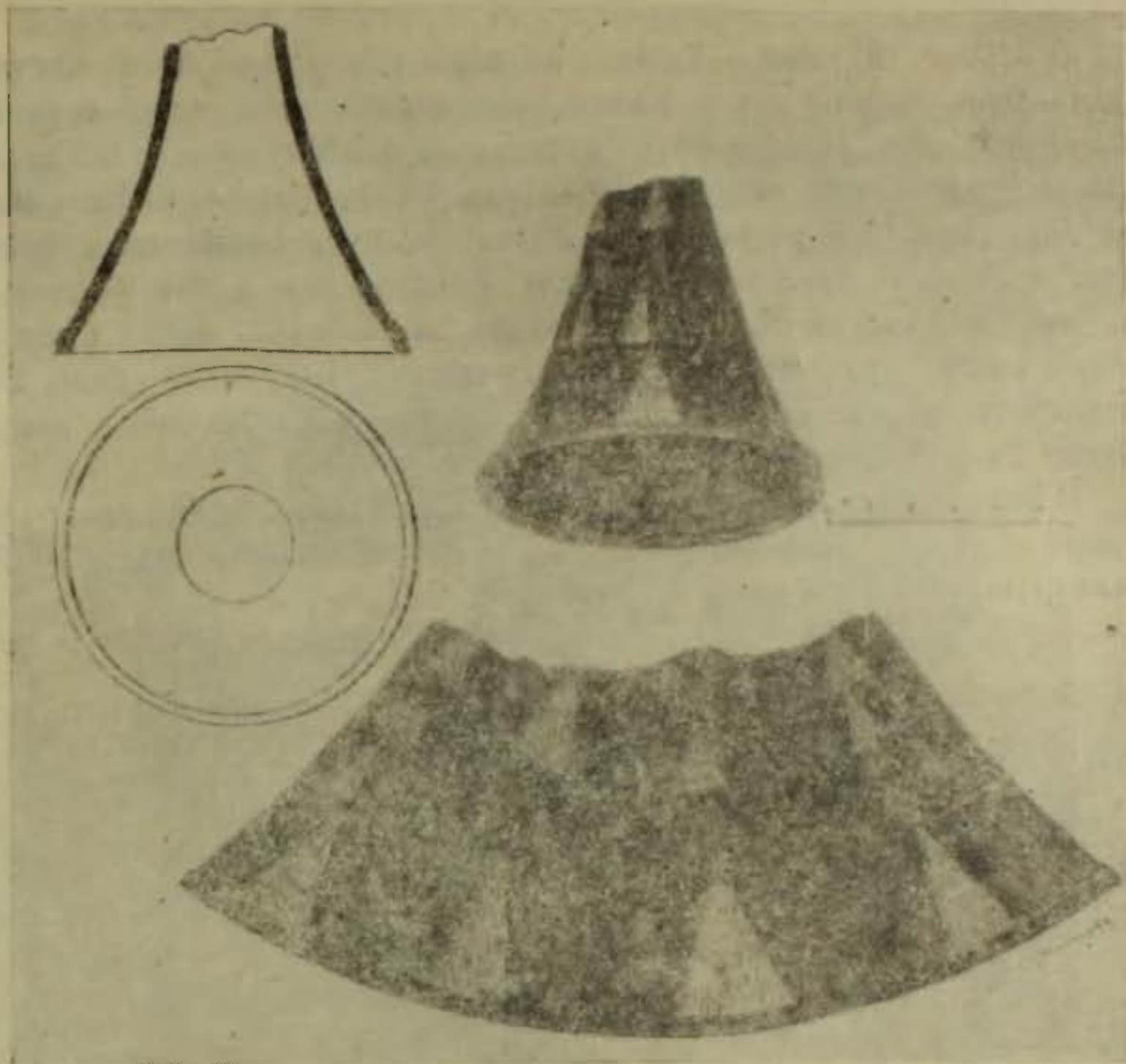


Рис. 5.

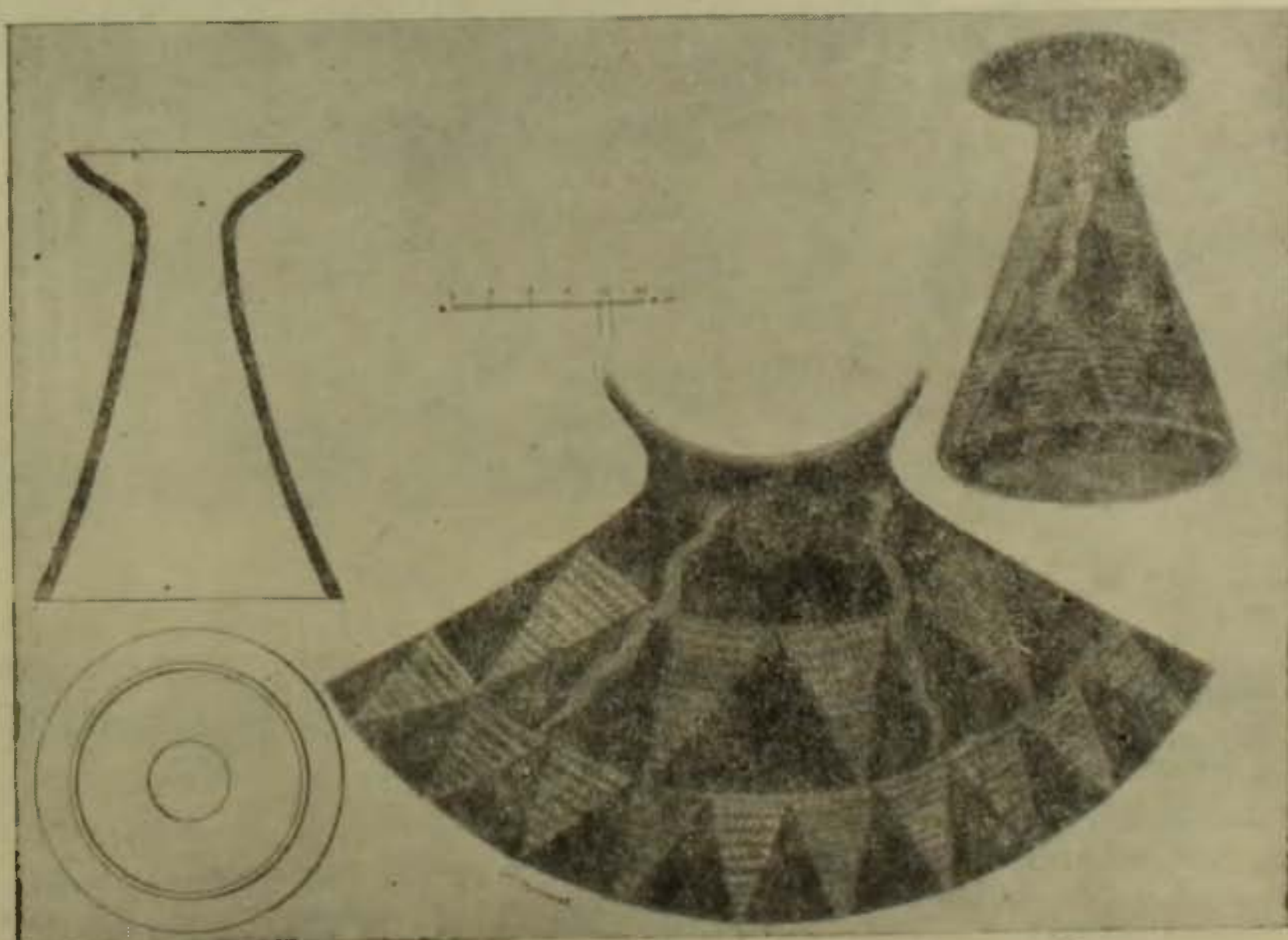


Рис. 6.

В 1906 г. Ерванд Лалаян вблизи Нор Баязета, в местности Мрдпи-дзор, в погребении поклоняемого быка, обнаружил своеобразную курильницу, о которой он писал, что она служила для курения ладана<sup>1</sup>. Курильница находилась позади быка, рядом были найдены еще две „вазы“. В раскопанном Лалаяном погребении поклоняемого быка, в одном кувшинчике, были обнаружены кости барана; так же, как в 11-м погребении Цамакаберда, в одной миске были бедренные кости крупного рогатого скота. В 1931 г. в селе Бжни, Ахтинского района Армянской ССР, также были найдены две сломанные „вазы“ и одна курильница.

В Историческом музее Армении имеется еще одна „ваза“ украшенная глубоко врезанными мелкими клиньями. Высота „вазы“ — 37 см, диаметр широкой стороны — 26 см (рис. 7).

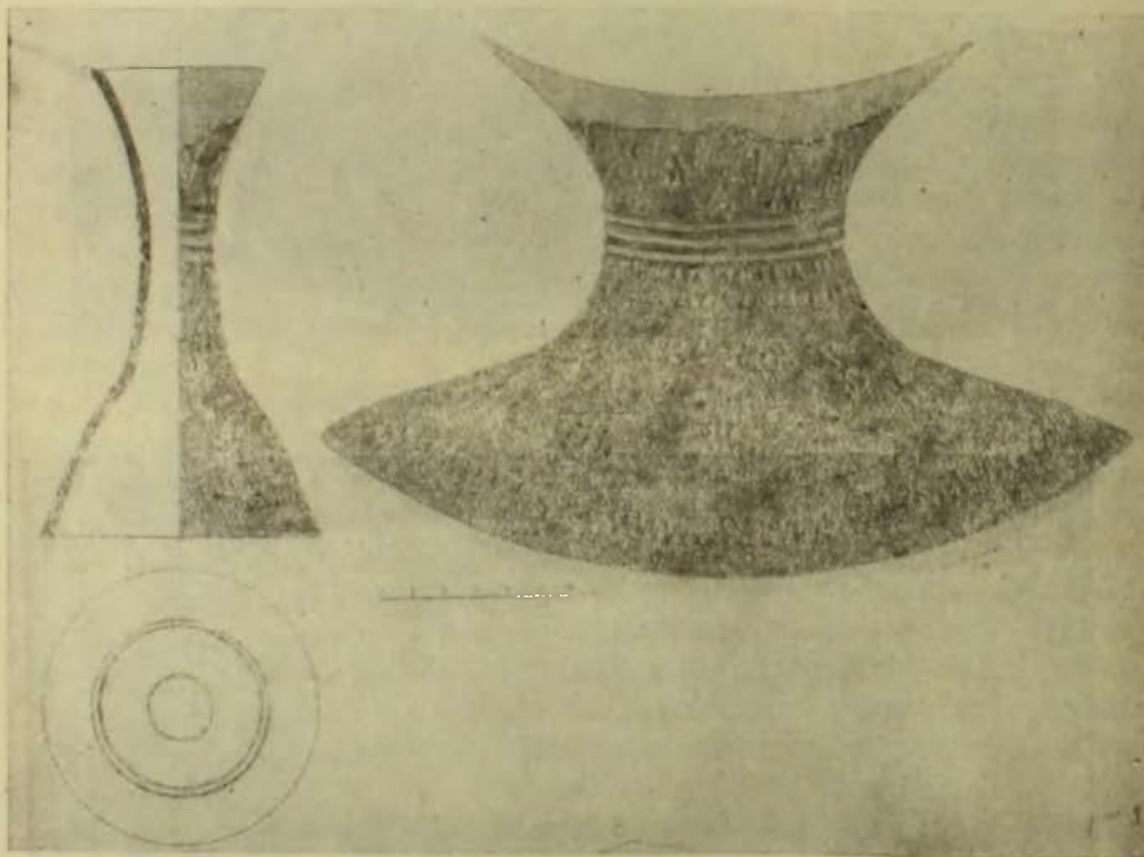


Рис. 7.

Наконец, нужно заметить, что к этой категории „ваз“ относится найденная Б. А. Куфтиным в Бешташене, Сафар-Хараба, орнаментированная ваза, которую он назвал кубком<sup>2</sup>.

<sup>1</sup> Ե. լալայան. Եասրանների պեղումները Սորհրդային Հայաստանում, էջ 80:

<sup>2</sup> Б. А. Куфтин, Археологические раскопки в Триалети, табл. XV (эпоха поздней бронзы).



Самым оригинальным и своеобразным является четырехугольный, с двух боков и конца закрытый, в 34 см длиной, 16 см высотой и 18 см шириной глиняный предмет, который имеет два круглых неправильной формы, 14,8 см диаметром, сквозных отверстия. Мостики, отделяющие эти отверстия, орнаментированы. По всей вероятности, этот предмет связан с культом поклонения огню (рис. 8<sup>1</sup>),

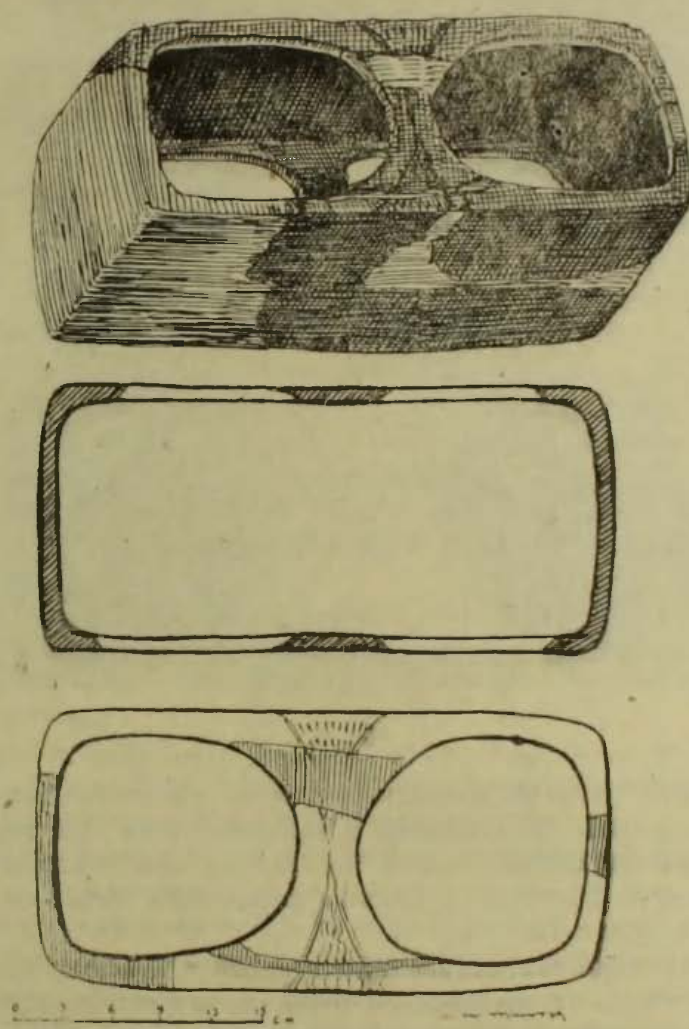


Рис. 8.

Вышерассмотренный материал дает нам право предполагать, что в эпоху развитой и поздней бронзы, в период интенсивного развития скотоводства, когда одновременно развивалось многобожество, существовал обычай захоронения поклоняемых и жертвуемых животных.

<sup>1</sup> Все рисунки П. Аракела, фото П. Григоряна.

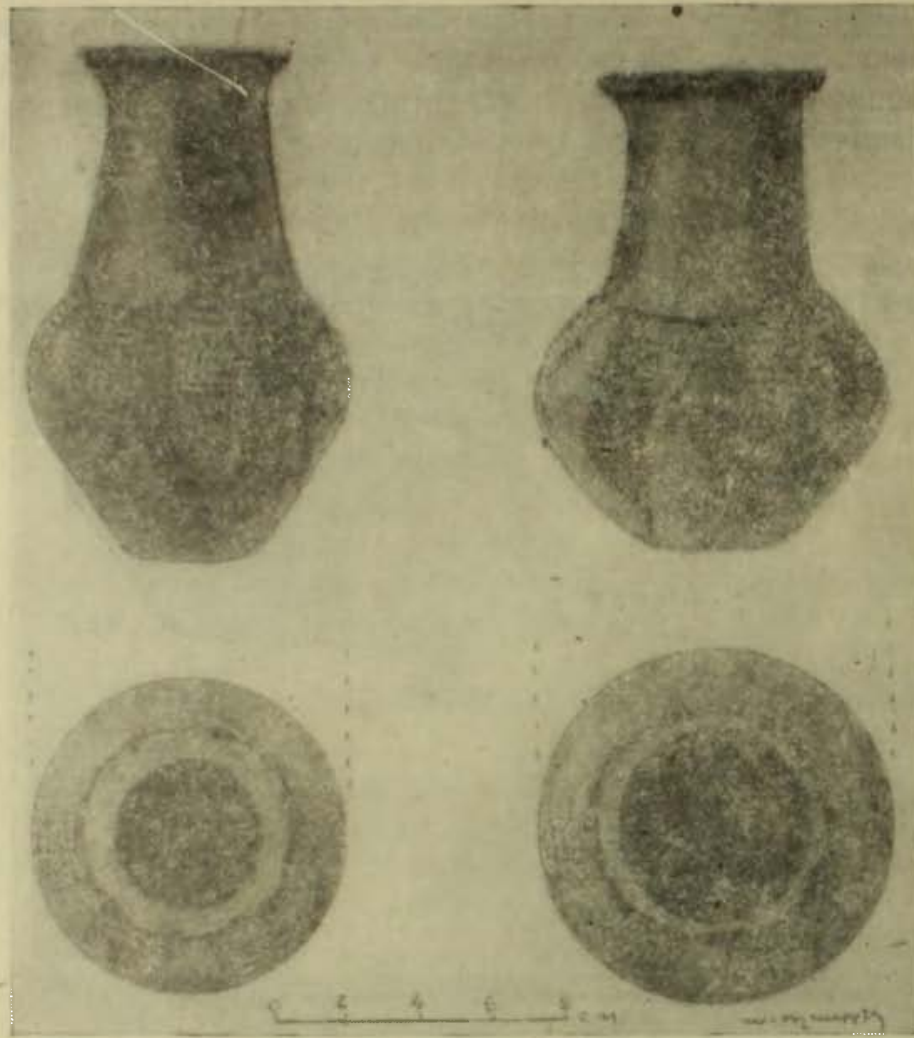


Рис. 9.

Лчашенское и Цамакабердское погребения, принадлежащие аналогичной эпохе, должны быть связаны с вышеописанным обычаем.

В указанную эпоху считаем возможным существование обычая, при котором в погребения клались специально изготовленные для захоронения предметы.

Наличие керамики, окрашенной в белый и красный цвета свидетельствует о связи с поклонением точно так же, как окрашивание покойников и пересыпка погребений охрой связаны с поклонением свету.

Вышеуказанное Лчашенское могильное поле было связано с поселением, находящимся рядом. Сходство конструкций и инвентаря Лчашенского и Цамакабердского погребений дает нам право заключить, что указанные погребения принадлежали к кровнородственным племенам, жившим здесь в X в. до н. э.